

# Politik for borgerinddragelse

Bornholms Regionskommune

## Indledning

Bornholms vigtigste ressource er de mennesker, der bor og arbejder på øen. Det er således centralt for Bornholms fremtidige udvikling, at borgerne engagerer sig i den offentlige debat, i foreninger og i lokalsamfundene generelt.

Derfor skal borgerne tages med på råd, når det bornholmske samfunds fremtid skal formes, til gavn for alle involverede parter. Borgerne inddrages allerede i en lang række sammenhænge, både i forhold til den lokale udvikling og den kommunale service. Kommunalbestyrelsen ønsker at videreudvikle borgerinddragelsen, så den tilgodeser behovet for inddragelse hos alle involverede parter.

## Definitioner

Kommunalbestyrelsen forstår borgerinddragelse som inddragelse af brugere af kommunale servicetilbud, lokalområdenes foreninger, byting, fællesråd, borgerforeninger og borgere forstået som bornholmske medborgere, i traditionel demokratisk forstand.

Inddragelse af borgere indebærer, at borgerne indgår i en dialog med både kommunalbestyrelse, udvalg og regionskommunens medarbejdere både i forbindelse med den kommunale drift og udviklingen af det bornholmske samfund.

## Bærende principper

Kommunalbestyrelsen ønsker med politikken for borgerinddragelse at motivere og engagere borgerne til at indgå mere aktivt i udviklingen af det bornholmske samfund. Borgerne skal derfor betragtes som positive medspillere i den politiske beslutningsproces, og der skal være mulighed for, at borgerne i højere grad bliver en dialogpart i de forskellige sager.

Politikken for borgerinddragelse hviler på nedenstående principper, der har til formål at etablere en ramme for borgerinddragelse, herunder at pointere kommunalbestyrelsens ansvar for beslutninger og dermed afgrænsningen af borgernes indflydelse på samme. Dette betyder, at borgernes meninger og ideer indgår i de politiske drøftelser og overvejelser, men det betyder også, at den endelige afgørelse træffes af kommunalbestyrelsen.

1. Borgerinddragelse er en naturlig del af den politiske beslutningsproces, og dermed også en naturlig del af regionskommunens medarbejders arbejde.
2. Borgerinddragelsesmetoderne og omfanget af inddragelsen afpasses den konkrete sag, målgruppe og konteksten, hvori den indgår.
3. Borgerinddragelsen skal ske på et så tidligt tidspunkt som muligt og på et hensigtsmæssigt tidspunkt for den politiske beslutningsproces.
4. Der skal skabes klarhed over rollefordelingen i den enkelte borgerinddragelsesproces, så der ikke opstår tvivl om, hvornår og af hvem beslutningerne i processen træffes.
5. Kommunalbestyrelsen træffer, i kraft af sit folkelige mandat den endelige afgørelse i alle politiske beslutningsprocesser. Det betyder, at ansvaret for politiske beslutninger truffet i sager og projekter, hvor borgerne har været inddraget, alene er kommunalbestyrelsens.
6. Borgerne inddrages i politiske beslutningsprocesser, der vedrører borgeren som bruger af kommunale servicetilbud eller som medudvikler af det bornholmske samfund.

## **Overordnede mål med borgerinddragelsen**

Med udgangspunkt i de bærende principper for borgerinddragelsen opstiller kommunalbestyrelsen følgende mål.

1. Kommunikationen mellem borgere, politikere og regionskommunens medarbejdere skal udvikles løbende, med det formål, at opnå større forståelse mellem de forskellige parter dialogkulturer
2. Borgerne skal involveres i udviklingen af det bornholmske samfund gennem forskellige typer dialogbaseret borgerinddragelse
3. Bornholms Regionskommune skal formå at få udbytte af borgernes potentialer som udviklere af deres lokalsamfund, og bringe dette udbytte videre i udviklingen af hele Bornholm, som beskrevet i den regionale udviklingsplan
4. Bornholms Regionskommune skal i samarbejde med relevante parter udarbejde og vedligeholde et katalog over metoder til borgerinddragelse

Målene gøres konkrete og målbare i en strategi for borgerinddragelse. Et udkast til en strategi udarbejdes af en arbejdsgruppe bestående af repræsentanter for Bornholmske Borgerforeningers Samvirke (BBS), den Lokale Aktionsgruppe på Bornholm (LAG-Bornholm), BRK-områderne Teknik & Forsyning, Fritid & Kultur, Økonomi & Analyse samt Regional Udvikling. Kommunaldirektøren leder arbejdsgruppens møder. Regional Udvikling varetager sekretariatsfunktionen.

Et udkast til strategi sendes i offentlig høring inden endelig vedtagelse i Kommunalbestyrelsen i 2. kvartal 2011. Strategien gennemføres som forsøg i en treårig periode. I andet kvartal 2013 vil Kommunalbestyrelsen gennemføre en større evaluering med henblik på at vurdere behovet for større justeringer som grundlag for en evt. permanent ordning.

## **Politiske tiltag**

Bornholms Regionskommune har allerede systematiseret inddragelsen af brugerne på en lang række områder (bl.a. ved flere årlige dialogmøder mellem brugerbestyrelser, kommunale virksomheder og politiske udvalg), hvorfor arbejdet med at sikre videreudviklingen af borgerinddragelse i afgrænsede geografiske områder vil blive prioriteret højt i strategien.

Bornholms Regionskommune påtager sig at sikre, at borgerinddragelsen igangsættes, vedligeholdes og udvikles i samarbejde med dialogparterne. Bornholms Regionskommune finder det således vigtigt at anerkende det engagement og det frivillige arbejde, der finder sted lokalt.

Kommunalbestyrelsen sammensætter i forlængelse af ovenstående en Demokratigruppe, der består af udvalgsformændene samt gruppeformændene fra de af kommunalbestyrelsens partier, der ikke er repræsenteret blandt udvalgsformændene. Sammensætningen af gruppen har til formål at sikre en bred repræsentation i kontakten til borgerne. Demokratigruppen skal på fire årlige lokale dialogmøder og et fællesmøde, der dækker hele Bornholm, drøfte udfordringer og udviklingsperspektiver for delområder henholdsvis Bornholm som samlet ø. Derudover mødes Demokratigruppen efter en fast mødeplan, hvor gruppen drøfter perspektiver, udviklingsmuligheder og konkrete initiativer i forhold til borgerinddragelse.

Dialogmøderne åbner mulighed for, at borgere og politikere kan mødes og drøfte problemstillinger inden for det geografiske delområde. Formålet med møderne er at opnå en fælles forståelse af de forhold, der gør sig gældende i delområderne, og at drøfte hvordan Bornholms Regionskommune kan imødekomme de ønsker, der findes lokalt. Dermed er nogle af de centrale elementer i møderne en forventningsafstemning mellem aktørerne og en koordinering mellem aktiviteter på lokalt niveau og planlægningen på kommunalt niveau.

Bornholms Regionskommune udarbejder dagsordner til såvel som referater fra møderne, der offentliggøres på brk.dk. Dagsordnerne tager udgangspunkt i mødernes formål, og borgerne har mulighed for at få indflydelse på dagsordnen ved at indsende punkter til Demokratigruppen. Dagsordnen sammensættes af Demokratigruppen på baggrund af borgernes og gruppens egne ønsker. Borgere og foreninger i delområderne kan bl.a. på baggrund af referaterne fra dialogmøderne udarbejde deres egne egentlige udviklingsplaner indeholdende fx mål og konkrete initiativer.

Kommunalbestyrelsen vil i forlængelse heraf sikre, at der sker en udmøntning af landdistriktpolitikens handlingsplan, hvori det hedder, at regionskommunen vil give ”tilbud til de bornholmske lokalområder om at få teknisk assistance til at få udarbejdet en lokal udviklingsplan, der kan være med til at gøre området mere attraktivt for bosætning, erhvervsudvikling, foreningsliv, turister m.v.”. Dette skal dog ske med udgangspunkt i de til enhver tid aktuelle udviklingsperspektiver og den økonomiske situation.

På den baggrund anvendes de allerede definerede skole-/daginstitutionsdistrikter som udgangspunkt for de ovennævnte dialogmøder. På den måde sikres overensstemmelse mellem den geografiske placering af de kommunale institutioner og det udsnit af befolkningen, der inviteres til dialogmøderne. Dialogmøderne er åbne for alle med interesse for den lokale udvikling.

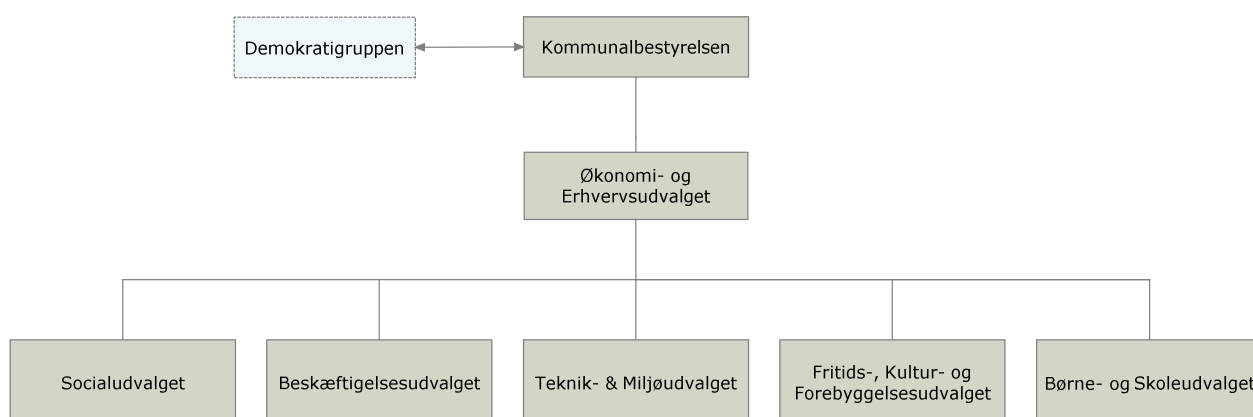
Kommunalbestyrelsen vil sikre, at borgerinddragelsen også kommer til at omfatte ikke-organiserede borgere bl.a. ved at oprette et borgerpanel, der sammensættes af repræsentativt udvalgte bornholmske borgere. Et borgerpanel af består typisk af 1000 - 2000 borgere og vil være med til at skabe et faktabaseret beslutningsgrundlag i sager, der kræver en bred borgerinddragelse eller hvor der er behov for et solidt grundlag for en efterfølgende dialogbaseret borgerinddragelse. Der er tale om et elektronisk borgerpanel, hvor der også vil kunne medvirke deltagere uden adgang til elektronisk kommunikation. Borgerpanelet vil også blive anvendt til brugerinddragelse i kvalitetsudvikling af regionskommunens servicetilbud. En nærmere beskrivelse af det elektroniske borgerpanel og dets anvendelsesmuligheder vil blive en integreret del af strategien for borgerinddragelse i Bornholms Regionskommune.

## Organisering og sammenhæng

Sammensætningen af en Demokratigruppe bestående af udvalgsformændene samt de nævnte gruppeformænd vil ikke umiddelbart have indflydelse på den politiske organisering.

Demokratigruppens opgave vil være at have den tætte kontakt til delområderne gennem de årlige møder, samt at sikre udviklingen af borgerinddragelse i Bornholms Regionskommune. Demokratigruppen aflægger årligt en kortfattet redegørelse for gruppens arbejde og resultater over for kommunalbestyrelsen, og redegørelsen offentliggøres endvidere på regionskommunens hjemmeside.

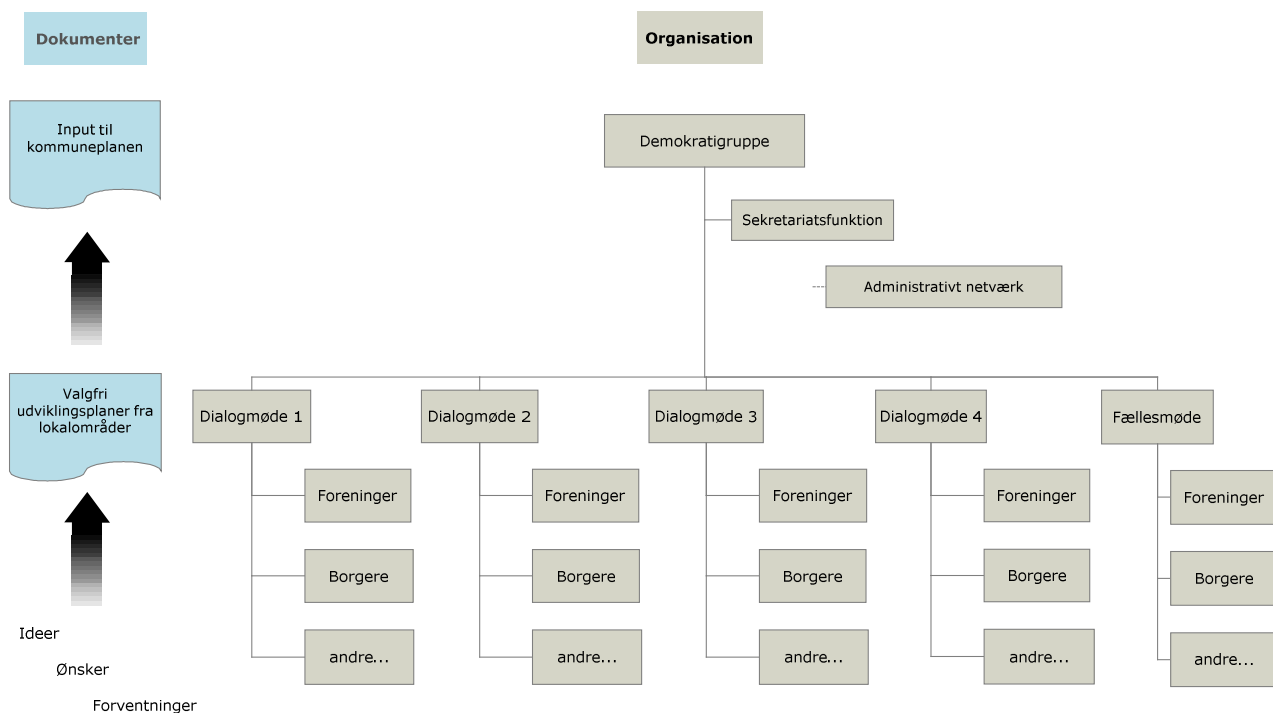
Den årlige redegørelse danner grundlag for en evaluering af indsatsen i Kommunalbestyrelsen.



Demokratigruppen bistås af en sekretær, der i samarbejde med de lokale aktører planlægger og faciliterer dialogmøderne. Derudover kan lokalområderne udarbejde en lokal udviklingsplan med støtte fra sekretæren, der herunder sikrer, at de lokale udviklingsplaner kan levere input til det eksisterende planarbejde. Demokratigruppen skal opstille krav og retningslinjer for de lokale udviklingsplaner ift. Åbne processer og repræsentativitet.

Sekretæren varetager desuden opgaven med at facilitere et netværk af medarbejdere på tværs af stabe, områdesekretariater og virksomheder, der har til formål at sikre en struktureret videndeling og udvikling af borgerinddragelse i Bornholms Regionskommune både metodisk og praktisk.

Endelig får sekretariatet på denne måde til opgave at understøtte og udvikle kommunikationen mellem de tre dialogkulturer i borgerinddragelsen: politikerne, embedsværket og borgerne.



**Vedtaget af Kommunalbestyrelsen den 18. januar 2011.**