



STRATEGI FOR BORGERINDDRAGELSE

2011 - 2014

Nærværende strategi for borgerinddragelsen i Bornholms Regionskommune blev vedtaget af Kommunalbestyrelsen den 26. maj 2011.

Strategien er udarbejdet indenfor rammerne af den politik for borgerinddragelse, som Kommunalbestyrelsen vedtog på sit møde den 18. januar 2011.

Hovedelementerne i politikken for borgerinddragelse er nærmere beskrevet på side 2-3, herunder med angivelse af overordne-

de mål, bærende principper og beskrivelse af en organisatorisk ramme.

Strategien er udarbejdet af en arbejdsgruppe bestående af repræsentanter for Bornholmske Borgerforeningers Samvirke (BBS), den lokale aktionsgruppe på Bornholm (LAG-Bornholm), regionskommunens enheder for Teknik & Forsyning, Kultur & Fritid, Økonomi & Analyse, Regional Udvikling og med kommunaldirektøren som leder af arbejdsgruppen.

På et borgermøde den 17. marts 2011 blev der orienteret om hovedelementerne i strategien, og et udkast blev offentliggjort den 24. marts 2011 med mulighed for kommentarer frem til den 8. april 2011.

Kommunalbestyrelsens visioner for valgperioden 2010-13

Et godt og aktivt liv for alle

Bornholm er øen, hvor der er mulighed for et godt, sundt og aktivt liv for alle. Der er reel borger- og brugerinddragelse i udviklingen af det gode, sunde og aktive liv på øen.

Bornholm som vidensamfund

Bornholm er øen, hvor der er livslang læring for alle. Øen er laboratorium for innovation og har et stærkt uddannelsesmiljø som grundlag for den samfundsmæssige udvikling og et erhvervsliv i vækst.

Grøn bæredygtig ø

Bornholm er en grøn ø, der baserer sig på alternativ energi. Vi eksporterer alternativ energi og viden derom. Den "grønne" bevidsthed er allestedsnærværende i det bornholmske samfund, både politisk, erhvervsmæssigt og hos den enkelte borger.

Økonomisk bæredygtig ø

Bornholm er øen med befolkningsfremgang og et erhvervsliv i stadig vækst. Vi har en god økonomi i regionskommunen med stigende indtægter.



DET OVERORDNEDE MÅL

Gennem forskellige typer af dialog og tidlig inddragelse er det målet at styrke borgerinddragelsen i Bornholms Regionskommune. Det skal ske i et tæt samspil mellem borgere, politikere og embedsværk, for herigennem at motivere og engagere borgerne i udviklingen af det gode, sunde og aktive liv på Bornholm.

DE UMIDDELBARE MÅL

For perioden 2011-2014 er de umiddelbare mål for indsatsen:

1. Etablering af rammer og strukturer for en styrket og dialogbaseret borgerinddragelse, for at sikre en forankring såvel politisk som indenfor embedsværket.
2. Dialog med borgerne om udfordringer og udviklingsperspektiver, gennem afholdelse af fire lokale dialogmøder og et fælles ø-dækkende dialogmøde årligt.
3. Tilbud til de bornholmske lokalområder om støtte til udarbejdelse af lokale udviklingsplaner, med henblik på at drage nytte af borgernes potentiale som lokale udviklere.
4. Afprøvning af forskellige typer af dialogbaseret borgerinddragelse fulgt op af erfaringsudveksling, samt løbende udvikling af forskellige "værktøjer" for borgerinddragelse til rådighed for såvel embedsværket og politikere, som de lokale borgerforeninger m.fl.

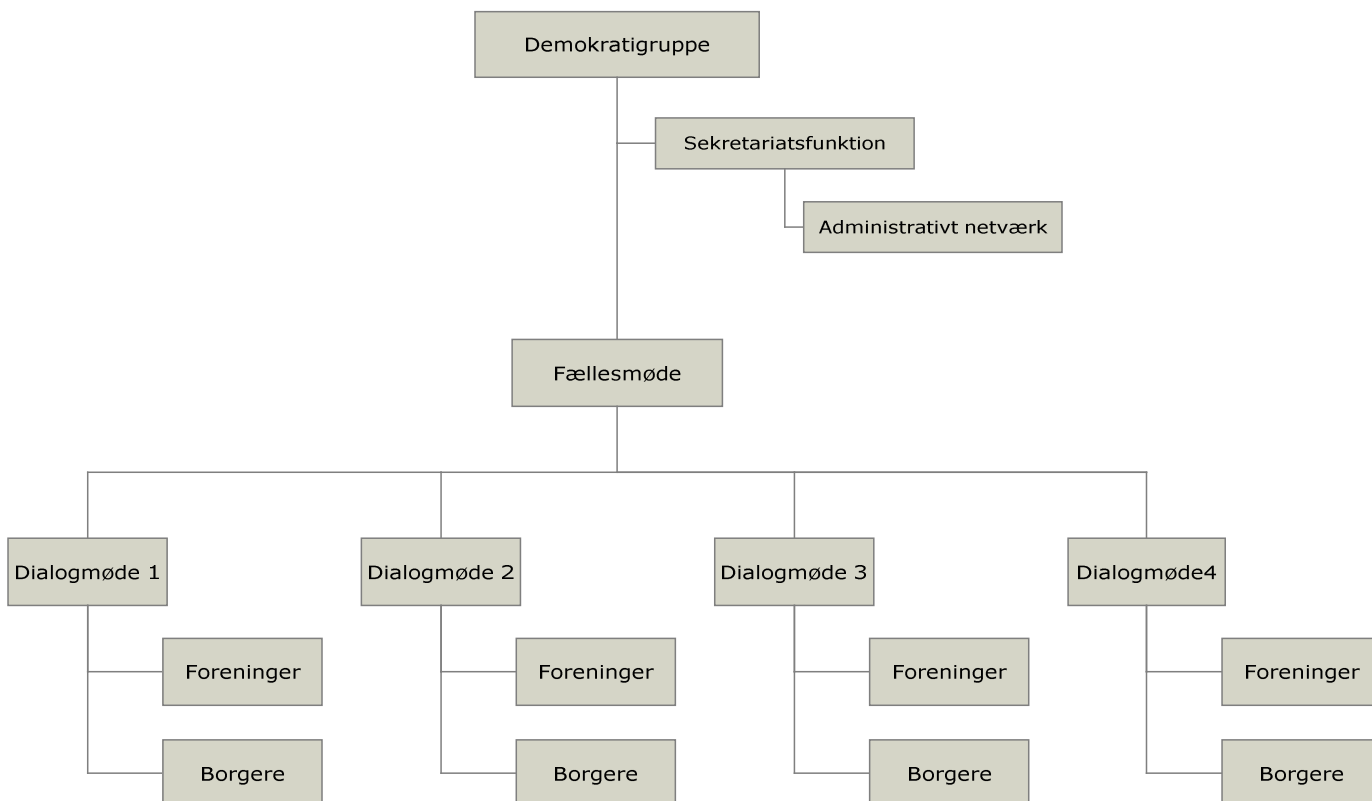
Bærende principper for borgerinddragelsen, vedtaget af kommunalbestyrelsen 18/1 2011

1. Borgerinddragelse er en naturlig del af den politiske beslutningsproces, og dermed også en naturlig del af regionskommunens medarbejders arbejde.
2. Borgerinddragelsesmetoderne og omfanget af inddragelsen afpasses den konkrete sag, målgruppe og konteksten, hvori den indgår.
3. Borgerinddragelsen skal ske på et så tidligt tidspunkt som muligt og på et hensigtsmæssigt tidspunkt for den politiske beslutningsproces
4. Der skal skabes klarhed over rollefordelingen i den enkelte borgerinddragelsesproces, så der ikke opstår tvivl om, hvornår og af hvem beslutningerne i processen træffes.
5. Kommunalbestyrelsen træffer, i kraft af sit folkelige mandat, den endelige afgørelse i alle politiske beslutningsprocesser. Det betyder, at ansvaret for politiske beslutninger truffet i sager og projekter, hvor borgerne har været inddraget, alene er kommunalbestyrelsens.
6. Borgerne inddrages i politiske beslutningsprocesser, der vedrører borgeren som bruger af kommunale servicetilbud eller som medudvikler af det bornholmske samfund.

ORGANISATION

Den politiske forankring af borgerinddragelsen i Bornholms Regionskommune vil ske ved nedsættelsen af en Demokratigruppe, der bistås af et sekretariat og et administrativt netværk.

Gennemførelsen af denne treårige strategi for borgerinddragelsen vil ske i et tæt samspil mellem repræsentanter for de bornholmske borgerforeninger, Demokratigruppen og det administrative netværk.



Organisering af indsatsen, vedtaget af kommunalbestyrelsen 18/1 2011

- Der sammensættes en Demokratigruppe bestående af udvalgsformændene og gruppeformændene for de partier, der ikke har udvalgsformænd.
- Demokratigruppens opgave er at sikre udviklingen af borgerinddragelsen i Bornholms Regionskommune, og desuden have den tætte kontakt til delområderne gennem de årlige dialogmøder.
- Demokratigruppen aflægger årligt en kortfattet redegørelse for gruppens arbejde og resultater over for kommunalbestyrelsen. Redegørelsen offentliggøres på regionskommunens hjemmeside og danner grundlag for en evaluering af indsatsen i Kommunalbestyrelsen.
- Demokratigruppen bistås af en sekretær, der i samarbejde med de lokale aktører planlægger og faciliterer dialogmøderne.
- Demokratigruppen opstiller krav og retningslinjer for de lokale udviklingsplaner ift. åbne processer og repræsentativitet. Sekretæren bistår de lokale aktører i arbejdet med de lokale udviklingsplaner.
- Sekretæren varetager desuden opgaven med at facilitere et netværk af medarbejdere på tværs af stabe, områdesekretariater og virksomheder, der har til formål at sikre en struktureret videndeling og udvikling af en både metodisk og praktisk borgerinddragelse i Bornholms Regionskommune

1. RAMMER OG STRUKTUR

Videreudviklingen af borgerinddragelsen i Bornholms Regionskommune sigter især på dialog og inddragelse af borgerne som medudviklere af deres lokalområder - og af Bornholm som helhed.

Til dette formål skal der etableres rammer og strukturer for i første omgang en treårig periode. Kommunalbestyrelsen vil i andet kvartal 2013 gennemføre en større evaluering af indsatsen med henblik på en evt. permanent ordning.

Den politiske ramme for strategiens gennemførelse er kommunalbestyrelsens politik for borgerinddragelse og etableringen af en Demokratigruppe med alle partier i Kommunalbestyrelsen repræsenteret.

Den administrative ramme udgøres af et sekretariat og et administrativt netværk af medarbejdere fra regionskommunens stabe, områdesekretariater og virksomheder.

Den økonomiske ramme udgøres af regionskommunens egne midler suppleret med eksterne midler i videst muligt omfang.

Rammer og strukturer etableres i perioden juni-august 2011, samtidig med at budget og finansiering kommer på plads.

Etableringen af sekretariatet vil om muligt ske med overflytning af den eksisterende landdistriktscoach stilling under LAG-Bornholm til Bornholms Regionskommune.

Der vil ligeledes blive sikret maksimal synergi i forhold til eksisterende aktiviteter og projekter, der har til formål at fremme borgerinddragelse og lokal områdeudvikling. Det gælder f.eks. Områdefornyelsesprojekter og Mulighedernes Land.

Der vil blive etableret en særskilt evalueringsgruppe med repræsentanter for borgerforeninger, LAG-Bornholm og Bornholms Regionskommune til at sikre en tværgående evaluering af de årlige redegørelser.



AKTIVITETER

- 1) Afklaring af endeligt budget og finansiering af et treårigt projekt til gennemførelse af strategien, herunder muligheden for ekstern medfinansiering og muligheden for at koordinere gennemførelsen med eksisterende projekter i regi af LAG-Bornholm.
- 2) Etablering af sekretariat, der både formelt og fysisk knyttes til en stabsfunktion i Bornholms Regionskommune, og dermed i direkte tilknytning til direktion og Kommunalbestyrelse
- 3) Indkaldelse til og første møde i Demokratigruppen, herunder vedtagelse af forretningsorden, mødeplan for gruppen og for den første runde af dialogmøder inkl. procedurer, dagsorden og evt. gennemgående tema mv.
- 4) Etablering af det administrative værk
- 5) Årlige redegørelser til Kommunalbestyrelsen, ligesom disse redegørelser samtidig lægger til grund for en årlig evaluering også for øvrige involverede partnere.

2. DIALOGMØDER

Fire lokale dialogmøder og et fælles ø-dækkende dialogmøde årligt udgør et grundelement i strategien for borgerinddragelse.

Formålet med disse dialogmøder er at skabe en platform for dialog og en fælles forståelse af de rammebetingelser, Bornholm har, samt de udfordringer og forandringer Bornholm står overfor.

Fokus er således på udfordringer og udviklingsperspektiver lokalt såvel som for Bornholm samlet set. Dialogen sigter således på i dette lys at få input til løsningsforslag, tilgange, nyskabelser og herunder lokale ønsker.

Borgerne har mulighed for at komme med input til dagsordenen for dialogmøderne ved at indsende punkter til Demokratigruppen.

Referat af dialogmøder udarbejdes af Demokratigruppens sekretariat og gøres offentligt tilgængelige via regionskommunens hjemmeside, borgercentre og biblioteker.



Som udgangspunkt anvendes de eksisterende skole- og daginstitutionsdistrikter som ramme for de lokale dialogmøder, der annonceres offentligt og er åbne for alle interesserede borgere. Det vil dog være muligt med en anden områdeopdeling, såfremt udvalgte temaer eller andre forhold taler herfor.

Forskellige former for dialogbaserede møder vil blive anvendt i løbet af de i alt fire runder med dialogmøder, der planlægges afholdt indenfor de tre år, strategien gennemføres.



Dialogmøderne sikrer i sig selv ikke en styrket borgerinddragelse, hvorfor der også vil blive gennemført et serviceeftersyn af kommunikationen mellem regionskommunens forskellige enheder og borgerne, især i forhold til de lokale foreninger. Formålet er at af-dække og nedbringe evt. kommunikationsbarrierer. Det vil således blive undersøgt om enheder i regionskommunen med fordel kan udpege kontaktpersoner for de lokale foreninger, og om det vil være en fordel hvis borgerforeninger indsendte dagsorden og/eller referat af deres møder til relevante enheder i regionskommunen.

AKTIVITETER

- 1) Planlægning af lokale dialogmøder (tid, sted), afklaring af mødeform, indkaldelse af punkter til dagsorden, fastsættelse af evt. gennemgående tema. De fire lokale dialogmøder lægges tidsmæssigt tæt på hinanden, og første runde af lokale dialogmøder gennemføres i løbet af efteråret 2011. Dato/tid for alle dialogmøder fastlægges med mindst 3 måneders frist.
- 2) Planlægning af det fælles ø-dækkende dialogmøde, herunder med opsamling af input fra de lokale dialogmøder samt emner af mere ø-dækkende relevans.
- 3) Serviceeftersyn af kommunikationen mellem regionskommunen og borgerne.
- 4) Evaluering af første runde af dialogmøder og planlægning af næste runde i 2012.
- 5) Gennemførelse af dialogmøder i 2012, 2013 og evt. i foråret 2014.

3. LOKALE UDVIKLINGSPLANER

Opfattelsen af borgerne som medudviklere af lokalsamfundet og herigennem også bidragsyder til udviklingen af Bornholm som helhed er helt grundlæggende for borgerinddragelsen. Erfaringer med områdefornyelsesplaner og andre lokale projekter understøtter denne anskuelse.

I tilknytning til den styrkede dialog skal der skabes mulighed for at borgerne i de bornholmske lokalområder - evt. flere lokalområder i et samarbejde - kan udarbejde en lokal udviklingsplan.

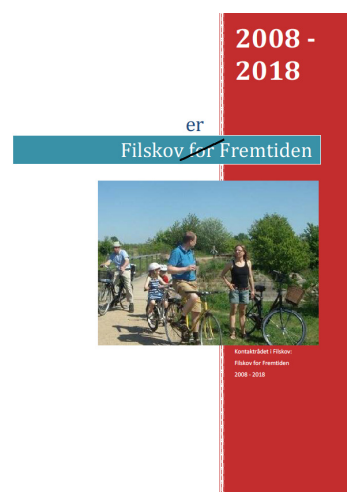
En lokal udviklingsplan fortæller hvad de lokale borgere vil med deres lokalsamfund og hvordan de vil udvikle området, evt. i samarbejde med tilstødende lokalsamfund. Der er således tale om et initiativ nedefra.

Det er dog vigtigt at de lokale udviklingsplaner i videst mulig omfang afstemmes med regionskommunens formelle planer som den regionale udviklingsplan, kommuneplan, miljøstrategi osv. Demokrati-gruppen vil opstille krav og retningslinjer for de lokale udviklingsplaner ift. åbne processer og repræsentativitet.

På baggrund af eksempler på lokale udviklingsplaner i andre dele af landet og i lyset af den bornholmske kontekst (planhierarki mv.) vil der blive udarbejdet en definition på en lokal udviklingsplan, udformet en vejledning om hvordan den bliver til og hvad den bør indeholde. Demokratigruppens sekretariat vil forestå dette arbejde i tæt samspil med regionskommunens planfolk.

Sideløbende vil der blive arbejdet med mulighederne for at øremærke midler fra regionskommunen til gennemførelse af lokale initiativer og projekter, der udspringer af de lokale udviklingsplaner, samt formidlet en liste over eksterne puljer/fonde, der kan støtte lokale initiativer.

Borgere, borgerforeninger og andre lokale aktører vil blive tilbudt et kursus i udarbejdelsen af lokale udviklingsplaner, ligesom Demokrati-gruppens sekretariat vil assistere med gode råd, formidling af kontakt til relevante medarbejdere i regionskommunens og ideer til eksternt finansiering af konkrete initiativer.



AKTIVITETER

- 1) Definition af lokale udviklingsplaner i en bornholmsk kontekst
- 2) Indsamling af oplysning af regionskommunens eksisterende støtte til udviklingen af lokalområderne, direkte og via borgerforeninger, andre muligheder for støtte til lokale initiativer via regionskommunen og via eksterne finansieringskilder (EU, stat, private puljer mv.)
- 3) Afholdelse af kurser om lokale udviklingsplaner
- 4) Udarbejdelse og gennemførelse af lokale udviklingsplaner på lokalt initiativ, herunder med støtte fra sekretariat i form af rådgivning/sparring.

4. KATALOG OVER TYPER AF BORGERINDDRAGELSE

Fremtidsværksteder, interessentmøder, fokusgruppeinterviews og elektroniske borgerpaneler er blot nogle eksempler på forskellige måder at inddrage borgerne på.

Et katalog over disse forskellige metoder til at inddrage borgerne samt en vejledning om de enkelte metoder udarbejdes og gøres offentligt tilgængeligt både via hjemmeside og i trykt form.

Kataloget skal henvise til konkrete bornholmske erfaringer med forskellige former for borgerinddragelse, gennem henvisning til personer med erfaringer med de forskellige "værktøjer" for herigennem styrke den interne erfaringsudveksling.

Der er tale om et dynamisk værktøj, der løbende skal holdes ved lige efterhånden som der gøres erfaringer med de forskellige metoder og ideer til nye metoder dukker op.

En arbejdsgruppe vil blive nedsat til dette formål, og vil sørge for at formidle kendskab til kataloget, når det ligger klart.

Særligt om borgerpaneler

Kommunalbestyrelsen vil sikre, at borgerinddragelsen også kommer til at omfatte ikke-organiserede borgere, bl.a. ved at oprette et borgerpanel sammensat af mellem 1.000-2.000 repræsentativt udvalgte borgere. Det skal medvirke til at skabe et faktabaseret beslutningsgrundlag i sager, der kræver en bred borgerinddragelse eller hvor der er behov for et solidt grundlag for en efterfølgende dialogbaseret borgerinddragelse.

Borgerpanel



AKTIVITETER

- 1) Nedsættelse af arbejdsgruppe til at forestå arbejdet med kataloget
- 2) Færdiggørelse af katalog, herunder med konsultation af eksterne partnere
- 3) Præsentation af katalog for borgerforeninger, politikere og embedsværk
- 4) Vedligeholdelse af katalog og hjemmeside, ved sekretariat og administrativt netværk

5. ØKONOMI OG FINANSIERING

BUDGET 1. januar 2012 - 31. december 2014

Kr.	2012	2013	2014	I alt
Løn	550.000	570.000	590.000	1.710.000
Kontorhold/-udstyr og revision	50.000	30.000	30.000	110.000
Møder, seminarer mv.	80.000	80.000	80.000	240.000
Transport	30.000	30.000	30.000	90.000
Formidling, annoncering mv.	50.000	50.000	50.000	150.000
I alt	760.000	760.000	780.000	2.300.000

FINANSIERING

Strategien for borgerinddragelse vil for perioden 2012-2014 blive søgt gennemført i form af et projekt under LAG-Bornholms indsatsområde for "Borgerinddragelse og lokal områdeudvikling.", med 50 % finansiering via EU's Landdistriktsprogram for Danmark.

Ansøgning vil blive udarbejdet i løbet af andet halvår 2011 i et samspil mellem Bornholms Regionskommune og LAG-Bornholm. En fælles styregruppe for projektet ventes etableret, herunder også med deltagelse af Bornholmske Borgerforeningers Samvirke, der er LAG-Bornholms tovholder for det nævnte indsatsområde.

Udgifterne for gennemførelsen af strategien i 2. halvår 2011 vil blive afholdt af Bornholms Regionskommune og LAG-Bornholm i fællesskab, indenfor eksisterende budgetrammer.



Arbejdsgruppens sammensætning:

Kenth H. Ferning, kommunaldirektør

Jørgen Hammer, formand for Bornholmske Borgerforeningers Samvirke (BBS)

Louise Lyng Bojesen, næstformand for LAG-Bornholm

Rikke Brandt Broegaard, landdistriktscoach

Jørgen Dreyer, områdechef Teknik & Miljø

Søren Lenau, stabschef Økonomi & Analyse

Erik Lindblad, kulturkonsulent Fritid & Kultur

Niels Chresten Andersen, chefkonsulent Regional Udvikling - gruppens sekretær



Kontakt:

Niels Chresten Andersen, sekretariatsleder

Regional Udvikling

Bornholms Regionskommune, Ullasvej 23, 3700 Rønne

Telefon 5692 1303, mobil: 3018 2192

e-mail: niels.chresten.andersen@brk.dk